

La ligne de l'Est : La métropole en mouvement

A decorative graphic consisting of a series of small grey dots arranged in a wavy, horizontal line that spans the width of the page, positioned above the title.

Éloge du déplacement

Une découverte du phénomène de métropolisation à partir de la ligne du réseau de transport en commun T3 : de la Part-Dieu à Meyzieu.

Le métropolisation est le mode de développement choisi pour les grandes villes européennes. La compétitivité économique est au cœur du processus, mais il s'agit aussi de créer les conditions d'un cadre de vie agréable. Or, il apparaît qu'il existe un décalage entre l'environnement urbain toujours plus complexe et la perception qu'en ont les citoyens. La connaissance de son environnement est pourtant essentielle pour trouver sa place dans la société contemporaine. Ainsi, un transfert de savoir vers les citoyens ou futurs citoyens paraît primordial dans la construction sociale des métropoles*.

À partir de ce constat, le CAUE du Rhône propose aux établissements scolaires une sensibilisation des jeunes publics à ces problématiques, à partir du regard que les élèves portent sur leur environnement urbain. Ce livret a pour objectif d'aider les enseignants à construire un projet pédagogique à partir d'un exemple de découverte urbaine et de rassembler les éléments nécessaires à une production individuelle et collective des élèves.

La résurgence des tramways depuis les années 2000 est une des manifestations de la métropolisation : réseau de transport en commun vers la grande périphérie, réduction de la place de la voiture, support de projet urbain et de développement économique, c'est pourquoi le CAUE du Rhône propose de choisir comme support méthodologique d'analyse urbaine, le développement Est de l'agglomération* lyonnaise à partir d'un réseau majeur de transport en commun : LEA.

Déroulé

Niveau classe
Lycée

1- Une découverte de la métropole* et des conséquences de la métropolisation au travers d'un parcours sur le terrain (T3/LEA). Cette demi-journée, accompagnée par un urbaniste, permet aux élèves de mieux comprendre leur environnement et de découvrir les implications formelles, fonctionnelles, sociologiques du phénomène de métropolisation. Un cahier d'accompagnement permet aux élèves d'aller eux-mêmes à la découverte de la métropole* et de conserver des traces de leur parcours au travers de prises de notes, relevés cartographique, croquis...

Matériel nécessaire:
stylos de couleurs différentes;
matériel de dessin.

Matériel optionnel:
carnet de croquis, appareil
photo (téléphone portable),
caméra, dictaphone, etc.;
pour garder
des traces sonores et
visuelles du parcours.

2- Une présentation en classe des différents modes de représentation de la ville* dans toutes ces dimensions: techniques, graphiques, mais aussi plus poétiques et artistiques. Cette intervention en classe est aussi l'occasion de faire le bilan du parcours et de répondre aux questions. Il s'agit de faire lien entre le langage technique et les représentations plastiques associées.

3- Une production des élèves sur la création d'un morceau de ville. À partir de leur visite et de la présentation, les élèves produisent un morceau de ville imaginaire organisée autour d'une ligne de transport en commun qui fera l'objet d'une exposition. La classe réalise une ligne de transport en commun dans son ensemble, chaque élève créant sa partie de ligne. Un fil rouge représentant la ligne (ruban, trait de couleur...) sera déterminé par les élèves et sera présent sur toutes les productions.

Cette version du cahier destinée aux professeurs présente les identifications pédagogiques des différents exercices et propose des exemples de réponses attendues (en rouge).

Étape 1 :

La Part-Dieu, le centre de la métropole*

Gare Part-Dieu Villette

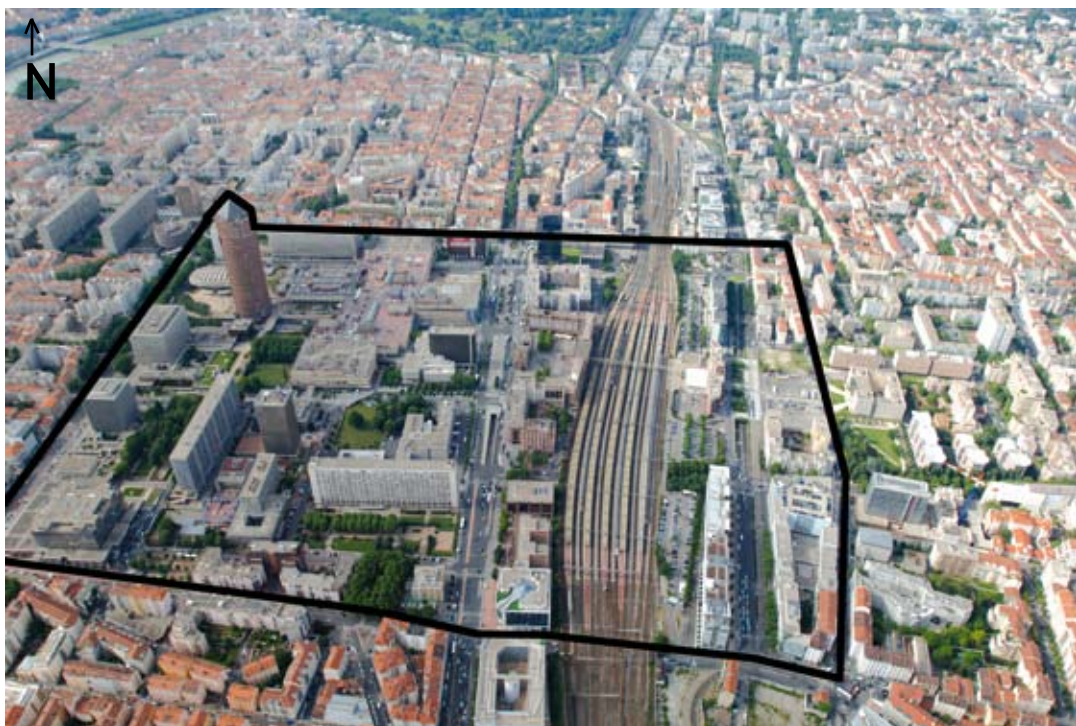


photo aérienne, vue oblique, 2007 © Grand Lyon, J. Leone


Faire prendre conscience aux élèves de la spécialisation du quartier de la Part-Dieu.

Apprendre à faire le lien entre la réalité et une photo aérienne.

Sur cette photo positionne l'arrêt de tramway.

Entoure à l'intérieur du trait noir :

- en rouge les immeubles de bureaux
- en bleu le centre commercial.



Quelles activités économiques sont présentes dans le quartier ?

Ce sont principalement des activités commerciales, de bureaux ou liées aux transports (agences de location de voitures, hôtels).

.....
.....
.....

Que viennent faire les personnes dans le quartier de la Part Dieu ?

Travailler, se déplacer, faire des achats. Il y a peu d'habitants.

.....
.....
.....

Liste tous les moyens de transports en commun disponibles à la Part-Dieu.

Tramway, bus, métro, vélo'v, train, TGV, Rhône express

.....
.....
.....

Quel est d'après toi le lien entre ces différents éléments (activités économiques, moyens de transports, usages) ?

Les activités présentes à la Part-Dieu nécessitent une hyper mobilité et accessibilité. C'est la conjugaison de ces deux éléments qui permet à la Part-Dieu d'être le deuxième centre d'affaire de France.

.....
.....
.....

Poursuivre le travail de compréhension du fonctionnement d'un quartier d'affaire : activité de bureau et connexion directe aux réseaux de transport.

Sur le plan TCL « agglomération* Est » positionné sur l'arrêt de tramway, combien de communes* différentes sont représentées ?
23 communes

.....

Au travers de ces deux exercices, on fait le lien entre un service public, les transports en commun lyonnais, et une administration : le Grand Lyon. On comprend le rôle structurant des limites administratives.

Pourquoi certaines d'entre elles sont représentées en gris et d'autres en couleurs ?

Les communes en couleur font partie du Grand Lyon et les autres non.

.....
.....

Pourquoi les lignes de transports en commun s'arrêtent toutes avant les communes* grises ? Sauf une ligne, laquelle ?

Les TCL s'arrêtent aux communes du Grand Lyon sauf pour la ligne 68 qui se prolonge jusqu'à Genas.

.....
.....

Cette question porte sur deux éléments : la dimension d'agglomération de la ligne T3 et le rappel de l'ancienne ligne de chemin de fer, la ligne de l'est.

La ligne de tramway T3 s'appelle aussi LEA, qu'est-ce que cela signifie ?

Ligne Est de l'Agglomération

.....
.....

Quel est le but du Rhône express : relier Lyon à l'aéroport de façon express. C'est toujours dans le développement métropolitain que l'on replace ce moyen de transport. On perd cette signification avec la nouvelle appellation.

La ligne de tramway Rhône express s'appelle aussi LESLYS, qu'est-ce que cela signifie ?

Liaison Express Lyon Saint-exupéry. Reprise de la dénomination internationale Lys dans la codification des aéroports.

.....
.....
.....

Cette question qui sera posée tout au long du parcours doit permettre à l'élève de comprendre l'artificialité des limites administratives : on change de cadre et on reste dans la même commune ou pas.

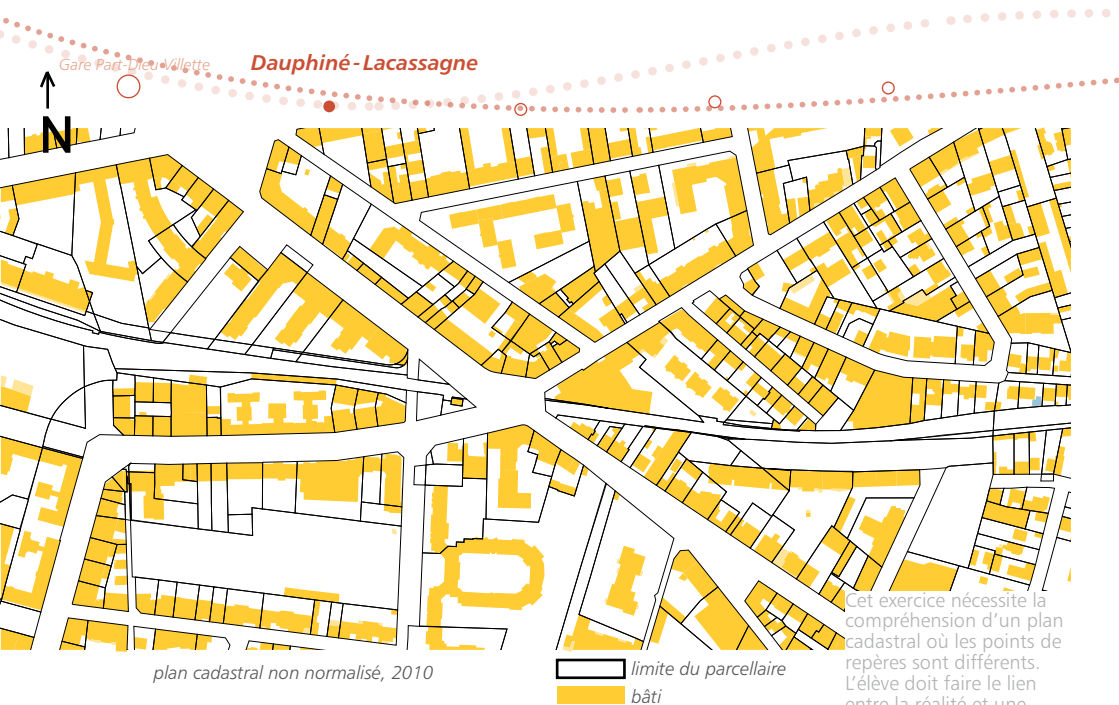
Dans quelle commune* es-tu situé actuellement ?

Lyon

.....

Étape 2:

Dauphiné-Lacassagne – un espace public* requalifié*



plan cadastral non normalisé, 2010

— limite du parcellaire
■ bâti

Cet exercice nécessite la compréhension d'un plan cadastral où les points de repères sont différents. L'élève doit faire le lien entre la réalité et une représentation de la réalité. On observe que l'espace public requalifié dépasse les limites strictes de l'espace fonctionnel de l'arrêt de tram.

- Positionne l'arrêt de tramway sur le plan cadastral.
- Trace sur le plan l'ensemble des limites de l'espace public* requalifié* autour de la ligne du tramway.

Quelle est la trace rappelant l'ancienne voie de chemin de fer?
Positionne-la sur le plan.

La gare

.....

Une autre voie de circulation a été construite le long de la ligne de tramway, à qui est-elle destinée? Que peux-tu en déduire?

Piste cyclable

.....

Dans quelle commune* es-tu situé actuellement?

Lyon

.....

Rappel que l'espace est une stratification des traces du passé.

Une piste cyclable a été conçue en même temps que la ligne de tram. C'est la mise en place d'une politique de développement durable sur l'agglomération par des modes "doux" de déplacements.

Repositionne sur le plan cadastral* les différents cônes de vue des photos suivantes:

Repère sur chaque photo les éléments qui représentent l'agglomération* lyonnaise.

Photo n°1 : *Lampadaires, potelets, vélo'v, poubelles, revêtement de sol...*

Photo n°2 : *Abribus, banc, lampadaire, potelets, revêtement de sol...*

Photo n°3 : *Abribus, banc, lampadaire, poubelles, panneau publicitaire, le crayon...*

Cet exercice permet de comprendre la notion de cône de vue et de se positionner dans l'espace. Le deuxième objectif est de noter les éléments spatiaux constitutifs du caractère de l'agglomération.





L'observation permet de comprendre le travail de composition des espaces publics qui façonne un territoire homogène (les espaces publics sont traités de manière similaire sur toute l'agglomération).

Colle, dessine, photographie un élément de l'espace public* autour de l'arrêt du tramway (*revêtement du sol, mobilier, végétation, etc.*)

Quelles sont les fonctions des immeubles entourant l'arrêt de tramway ?

Ce sont des immeubles d'habitation.

.....
.....
.....
.....
.....

Changement de quartier, changement de fonction.

Étape 3 :

Le Carré de Soie – une opération de rénovation urbaine

Gare Part-Dieu Villette

Dauphiné-Lacassagne

Reconnaissance-Balzac

Gare de Villeurbanne

Bel Air-Les Brosses



carte IGN, 2001



arrêt de tramway
Vaulx-en-Velin La Soie

Comprendre l'importance d'une opération de renouvellement urbain.

- Entoure sur la carte IGN, l'ensemble des bâtiments qui ont été détruits, construits ou transformés.

Une construction a été transformée en symbole urbain*, laquelle ?
Le château d'eau

- Positionne la sur la carte IGN.

Que représente ce symbole urbain* ?
Un ruban



Vaulx-en-Velin - La Soie

Pourquoi, associe-t-on les communes* de Vaulx-en-Velin, de Villeurbanne et le quartier de la Croix-Rousse?

Ces communes sont toutes liées à l'histoire du textile.

.....

Dans quelle commune* es-tu situé actuellement?

Vaulx-en-Velin

.....

Liste l'ensemble des moyens de transports en commun disponibles.

Tramway, métro, bus, vélo'v, Rhône express

.....



© 2010, Vaulx-en-Velin journal

Comment s'appelle ce bâtiment en arrière-plan?

Un parking-relais

.....

Quelle est sa fonction ?

Permettre aux personnes qui habitent loin de se garer pour aller en transport en commun dans le centre. Réduire la place de la voiture, développement durable.

.....

.....

Attirer l'attention sur le principe du symbole urbain: un objet architectural signifie quelque chose - ici l'intégration du quartier dans la tradition de la soie et dans l'histoire de l'agglomération.

Comprendre le fonctionnement d'un espace multimodal. La juxtaposition des transports en commun permet l'hypermobilité.

Visite de la maison du projet du Carré de Soie

Comprendre les enjeux d'une opération d'urbanisme et les replacer à différentes échelles.

Quels sont les acteurs qui participent au projet du Carré de Soie?

Les communes de Vaulx-en-Velin et Villeurbanne, le Grand Lyon, les promoteurs, des architectes, urbanistes, association d'habitants ou riverains, des entreprises, etc.

.....
.....
.....

Pourquoi ces acteurs ont-ils décidé de développer le quartier du Carré de Soie?

Lutter contre l'étalement urbain, réinvestir des espaces délaissés (friches urbaines); développer économiquement le Grand Lyon et la première couronne est de l'agglomération. Rééquilibrer le développement urbain de l'agglomération, sortir le quartier de son isolement, améliorer les conditions de vie des habitants.

.....
.....
.....
.....
.....
.....

Selon toi, quels sont les points forts du projet urbain du Carré de Soie?

Implantation de plusieurs lignes de transports en commun, mixité des fonctions (habiter, s'amuser, travailler), un cadre environnemental important à exploiter, du foncier libre, des prix abordables.

.....
.....
.....
.....
.....
.....
.....

Étape 4:

Meyzieu Zone industrielle – la fin de la ville?

Bel Air - Les Brosses

Vaulx-en-Velin - La Soie

Décines Centre

Décines Grand Large

Meyzieu Gare

Meyzieu Z.I.



vue satellite, Google Earth, 2007

Sur la photo aérienne ci-dessus :

- représente en rouge la limite de l'urbanisation

Quelles sont les activités présentes dans cette zone d'activité?

Les activités présentes sont des activités secondaires, de production et de logistique.

.....

.....

Comprendre que la ville évolue, grandit. Une façon de s'étendre est la construction en périphérie sur les terrains agricoles.

Quelles sont les activités qui étaient présentes auparavant ?

Agriculture

.....

Est-ce que tu as l'impression d'être en ville ? Pourquoi ?

Non, le cadre bâti, peu d'animation, pas de repères urbains

.....

.....

.....

.....

Ces espaces sont des entre-deux, ni ville, ni campagne, à la croisée des chemins.

Est-ce que tu as l'impression d'être à la campagne ? Pourquoi ?

Non, le cadre bâti, des champs mais entourés de route...

.....

.....

.....

.....

.....

Comprendre que la ville a une influence plus grande que son cadre bâti. Elle attire du monde venant des départements voisins.

Un parking a été construit à côté de la station de tramway.

Dans quels départements sont immatriculés les véhicules ?

Qu'est-ce que tu peux en déduire ?

Rhône, Ain, Isère. Des personnes qui habitent loin viennent dans l'agglomération lyonnaise

.....

.....

.....

.....

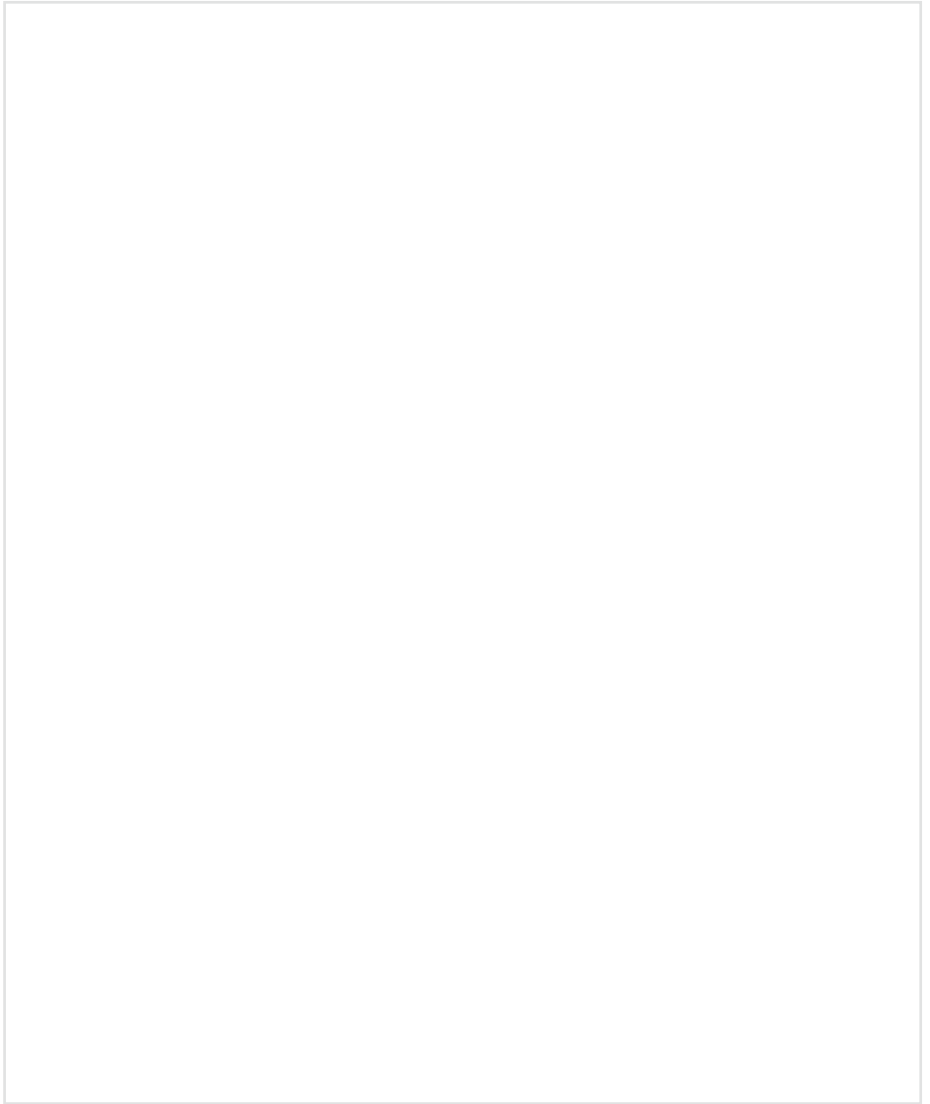
.....

.....

Dans quelle commune* es-tu situé actuellement ?

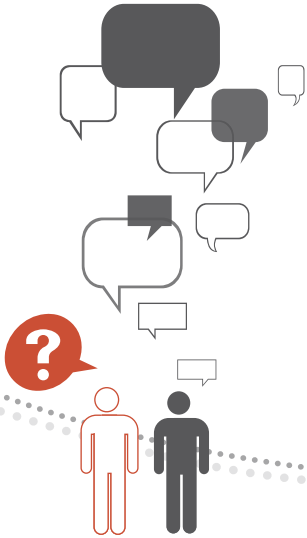
Meyzieu

.....



Dessine le paysage

Observer pour mieux
prendre conscience
de son cadre de vie.



Interview d’une personne :

Interroge une personne lors du parcours.
Décris brièvement la personne: genre, âge
approximatif, activité lors de la rencontre...

Exemple de questions à poser :

Où est-on ? Dans quel quartier ?

Où habitez-vous ? Dans quel quartier ?

Venez-vous souvent ici ? Pour quoi faire ?

Qu’est-ce qui vous plait ?

Qu’est-ce qui vous dérange ?

Que faire dans le quartier ?

Qu’est-ce qui manque ?

.....
.....
.....
.....
.....
.....
.....
.....
.....
.....
.....
.....
.....
.....
.....
.....
.....
.....
.....
.....
.....
.....
.....
.....
.....
.....
.....
.....
.....
.....
.....
.....
.....
.....
.....
.....
.....
.....
.....
.....
.....
.....



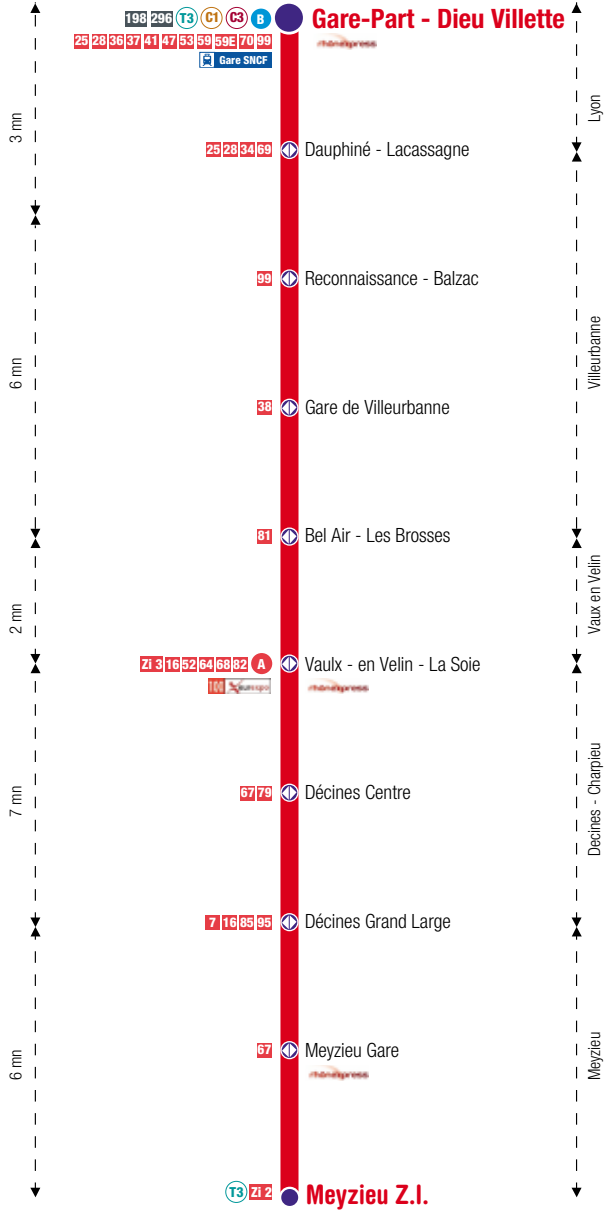
Interview d'un espace :

Interroge tes sentiments sur un espace lors du parcours.

Matières, couleurs, éclairages, sonorités, populations, activités, animations, ressentis, sensations...

A series of 20 horizontal dotted lines for writing.

Bilan du parcours



Combien de temps faut-il pour parcourir toute la ligne ?

24 minutes

.....

Prendre conscience de la rapidité de ce mode de transport et de sa capacité à réduire les distances.

Quels sont les avantages et les inconvénients du tramway par rapport aux autres modes de transport ?

Ne pollue pas, plus rapide, permet d'aménager les espaces publics, mais coûteux, occupe beaucoup d'espace par rapport au métro ou une ligne de bus, cela nécessite des travaux importants (pose des rails, électrification, passages à niveau)

.....
.....
.....

Mettre en perspective les différentes informations relevées lors du parcours.

Une erreur s'est glissée dans la présentation de la ligne, sauras-tu la repérer ?

L'arrêt Rhône express n'est pas à Meyzieu gare, mais à Meyzieu ZI.

.....
.....
.....
.....

Vérifier si les élèves ont bien suivi les différents éléments du parcours.

Pourquoi, à ton avis, la ligne de tramway a-t-elle été construite ?

Le tramway permet de relier très rapidement les différentes zones de développement urbain. Il est un avantage pour mieux les connecter entre elles et permet ainsi d'assurer leur attractivité et leur développement économique et résidentiel.

.....
.....
.....
.....
.....

Mettre en perspective les différentes informations relevées lors du parcours.



vue satellite, www.lexilogos.com

Prendre conscience de l'étendue de l'agglomération lyonnaise, de l'artificialité des limites administratives.

- entoure les zones urbaines,
- retrace notre parcours.

Combien de communes* as-tu traversées ?

5 communes

.....

Cette question leur permet de s'interroger sur le cadre de vie urbain et leur ressenti.

As-tu eu l'impression de changer de ville ? Pourquoi ?

.....

.....

.....

.....

.....

.....

.....

.....

.....

.....

Mettre des mots, des concepts sur les grands territoires urbains.

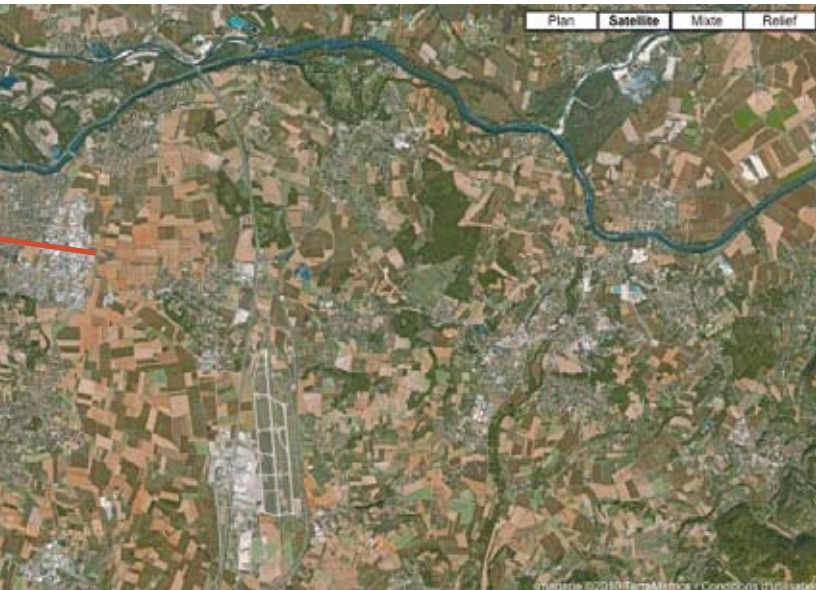
Comment s'appelle l'ensemble urbain composé de toutes ces communes* ?

Une agglomération, une métropole

.....

.....

.....



Est-ce que ton regard sur la ville a changé? Pourquoi?

.....

.....

.....

.....

.....

.....

.....

.....

.....

.....

.....

.....

.....

.....

.....

.....

.....

.....

.....

.....

.....

.....

Cette question leur permet de s’interroger sur le cadre de vie urbain et leur ressenti.

Glossaire

Agglomération : ensemble constitué d'une ville (d'au moins 2000 habitants) et de ses faubourgs ou banlieues. Les agglomérations urbaines sont composées de deux ou plusieurs communes (ville-centre ou plusieurs villes-centres et leurs banlieues) et caractérisées par la concentration d'habitations et la continuité des espaces urbains et périurbains.

Cadastre : registre public existant en France depuis le début du XIX^e siècle, mentionnant dans chaque commune l'emplacement, la surface, la valeur des propriétés foncières et servant à calculer l'impôt foncier. Un plan parcellaire (représentant les propriétés immobilières, leurs limites, les constructions qui s'y trouvent) comportant plusieurs planches, un tableau indicatif et une matrice cadastrale numérotée (recensant entre autres le nom des propriétaires) constituent le cadastre d'une commune.

Commune : la commune est la plus petite subdivision administrative française mais c'est aussi la plus ancienne, puisqu'elle a succédé aux villes et paroisses du Moyen Âge. Elle a été instituée en 1789. Le maire est l'exécutif de la commune qu'il représente et dont il gère le budget. Il est l'employeur du personnel communal et exerce les compétences de proximité (écoles, urbanisme, action sociale, voirie, transports scolaires, ramassage des ordures ménagères, assainissement...). Il est également agent de l'État pour les fonctions d'état civil, d'ordre public, d'organisation des élections et de délivrance de titres réglementaires. Au 1^{er} janvier 2006 on comptait 36 685 communes en France.

Échelles : rapport entre les mesures de l'édifice ou du terrain et celles de sa représentation. Ce rapport peut s'exprimer numériquement (exemple, au 1/100, 1 cm sur le dessin représente 100 cm, soit 1 mètre réel) ou être représenté graphiquement par une droite graduée.

Espace public : l'espace public est la partie du domaine public non bâti affecté à des usages publics, un endroit ouvert à tout le monde, important pour la vie sociale et la structuration d'une ville. Il comprend le paysage urbain et les façades constituant l'interface entre le public et le privé. Il doit être différencié des bâtiments publics. Par extension, certains lieux ayant un usage public et un statut public ou privé (les gares, les équipements collectifs) sont considérés comme des espaces publics.

Métropole : grande ville concentrant population, activités et richesses. Les métropoles sont les têtes de réseau à différentes échelles : régionale, nationale, mondiale. Elles étendent leur aire d'influence sur des territoires étendus. Elles sont au point d'articulation entre le processus de mondialisation et les territoires.

Requalifié : se dit d'un espace public qui a subi des travaux impliquant de grosses modifications par rapport à l'état initial (démolition partielle ou totale et reconstruction avec modernisation). Les sols, les matériaux, les mobiliers, mais aussi la répartition des différents espaces peuvent être concernés. Il s'agit de redonner à l'espace public des qualités esthétiques, fonctionnelles, de confort ou encore d'usage (déplacement, attente, loisir, etc.).

Symbole urbain : objet, image ou signe à caractère urbain manifestant, figurant ou évoquant quelque chose en rapport à la ville (la tour Eiffel symbole de la ville de Paris).

Urbanisme : art, technique, science humaine du développement et de l'aménagement des villes. Champ pluridisciplinaire instable, ses définitions varient mais l'ambition reste celle de traiter, à partir d'un potentiel géographique, l'organisation de l'espace de la ville pour l'efficacité de ses fonctions et le bien-être de ses usagers. Deux approches se côtoient : un urbanisme réglementaire consistant à créer les documents définissant des règles d'occupation du sol, d'aménagement et de construction ; un urbanisme opérationnel qui aménage les espaces urbains. Elles s'inscrivent, en amont, dans une réflexion globale sur le fonctionnement et l'avenir du quartier, de la ville ou de l'agglomération.

Ville : agglomération de taille moyenne ou grande constituée d'édifices aux fonctions diversifiées (administration, économie, transports, culture, éducation, logement, culte...). En France, est considérée comme ville une agglomération de plus de 2000 habitants.

Bibliographie

Pour une approche plutôt visuelle :

- Gössel Peter & Leuthäuser Gabriele, *L'Architecture du XX^e siècle*, volumes I et II, Éd. Taschen, 2005.

Pour une pédagogie du regard :

- Thomas Rachel, *Marcher en ville. Faire corps, prendre corps, donner corps aux ambiances urbaines*, Archives contemporaines, 2010.

- Donnadieu Brigitte, *L'apprentissage du regard. Leçons d'architecture de Dominique Spinetta*, Collection Savoir-faire pour l'architecture, Paris, Éd. de La Villette, 2002.

Pour une approche visuelle et théorique :

- *Le Grand atlas de l'architecture mondiale*, traduit de l'anglais, Éd. Encyclopedia Universalis, France, 1981.

- Taricat Jean, *Histoires d'architecture*, Dessins de Jacques Ziegler, Éd. Parenthèses, 2003.

Pour une approche plus théorique :

- Pinson Daniel, *Architecture et modernité*, Collection Dominos n°100, Un exposé pour comprendre. Un essai pour réfléchir, Paris, Éd. Flammarion, 1996.

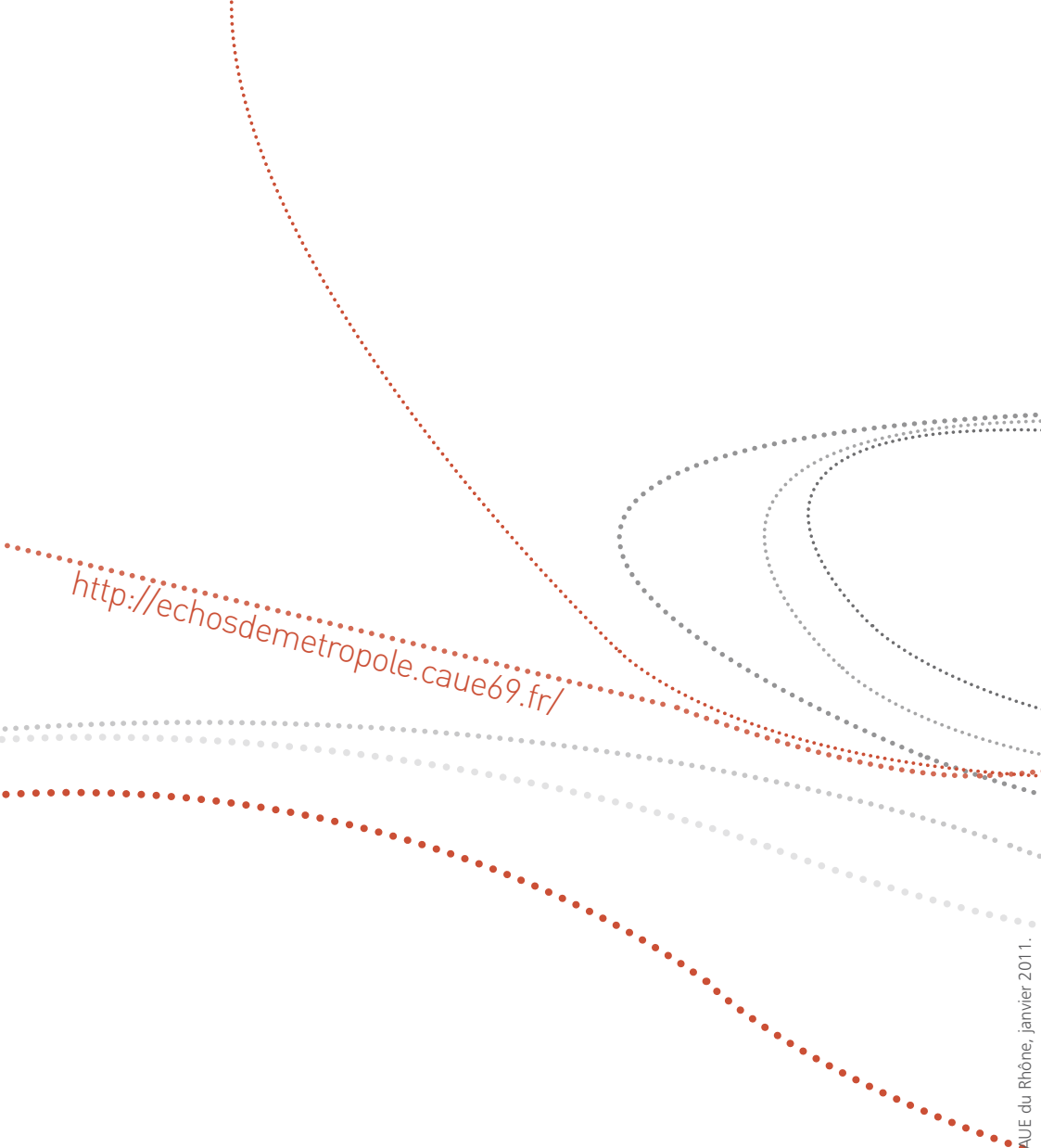
- Blanquart Paul, *Une Histoire de la ville, Pour repenser la société*, Collection La Découverte-Poche, n°59, Éd. Syros, 1997.

- Choay Françoise, *L'Urbanisme, utopie et réalités: une anthologie*, Paris, Éd. Le Seuil, 1965.

- Le Corbusier, *Vers une Architecture*, 1923. Réédité chez Flammarion, 2005, chez Arthaud, Collection de L'Esprit Nouveau, 1977.

Pour une approche littéraire :

- Pérec Georges, *Espèces d'espaces*, Éd. Galilée, 2001.



<http://echosdemetropole.caue69.fr/>

Contact : Maël Meralli-Ballou, urbaniste

CAUE du Rhône
6bis, quai Saint-Vincent
69283 Lyon cedex 01
04 72 07 44 55
www.caue69.fr

CAUE
DU RHÔNE
CONSEIL
D'ARCHITECTURE
D'URBANISME
ET DE L'ENVIRONNEMENT