

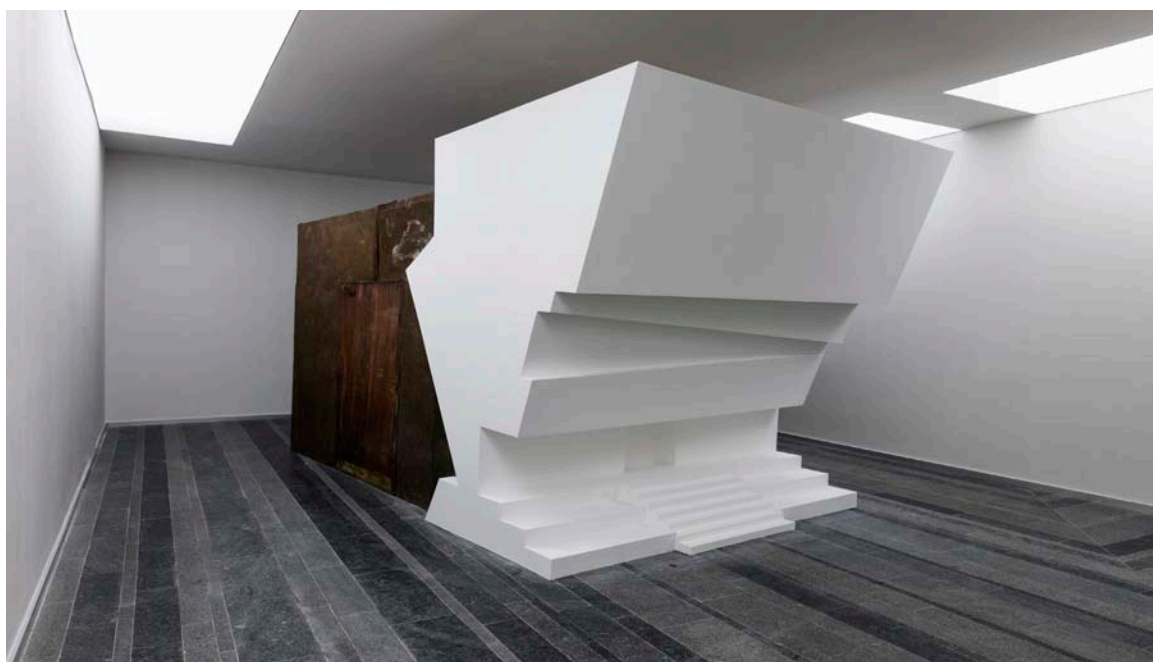
# I

## **RENDEZ-VOUS 13** **JEUNE CRÉATION INTERNATIONALE**

**10 SEPTEMBRE - 10 NOVEMBRE 2013**

**DOSSIER PÉDAGOGIQUE - ENSEIGNANTS DE COLLÈGES ET DE LYCÉES**

# A



Le présent document n'a aucune valeur d'exhaustivité.

Il a pour objectif de suggérer un certain nombre de pistes, permettant aux personnels enseignants de prolonger, en amont ou en aval, la visite de l'exposition.

Il a été réalisé dans le cadre du partenariat entre le Service des publics de l'Institut d'art contemporain & les enseignantes relais : Aurélie Talabard pour l'Académie de Lyon (aurelie.talabard@ac-lyon.fr) et Hélène Croissonnier pour l'Académie de Grenoble (helene.croissonnier@ac-grenoble.fr).

# C

**INSTITUT  
D'ART CONTEMPORAIN**  
Villeurbanne/Rhône-Alpes

11 rue Docteur Dolard  
69100 Villeurbanne  
France

t. +33 (0)4 78 03 47 00  
f. +33 (0)4 78 03 47 09  
www.i-ac.eu



# DOSSIER PÉDAGOGIQUE

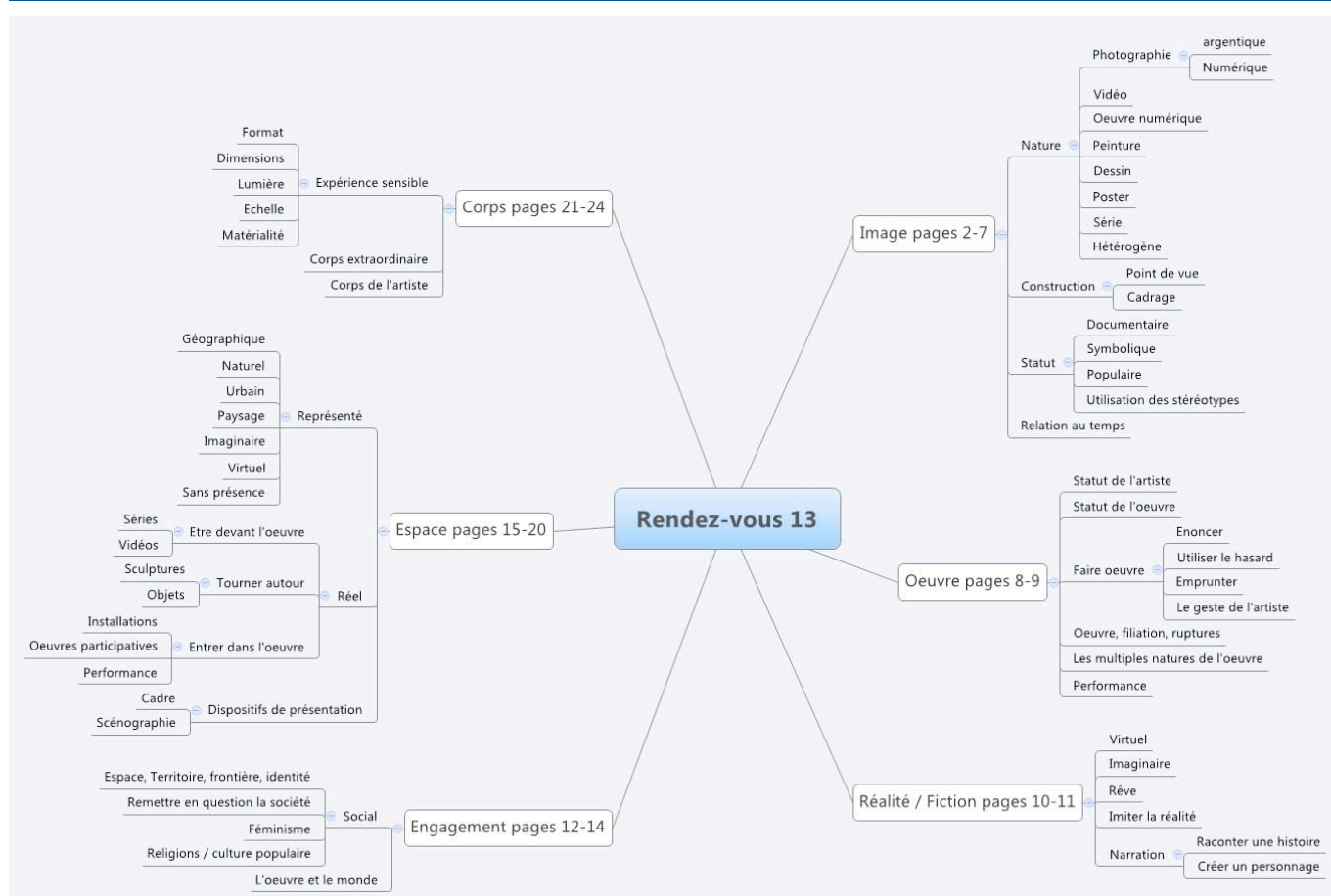
## RENDEZ-VOUS 13

### Présentation de l'exposition

L'exposition réunie de jeunes artistes aux pratiques artistiques diverses. Elle peut constituer un approche intéressante pour les classes, dans la mesure où elle offre un état des lieux des tendances contemporaines.

Nous avons tenté de pointer dans ce dossier les entrées des programmes qui pourraient être abordées par la visite de l'exposition. D'emblée s'imposent des notions transversales telles que la fiction, l'engagement et la question de l'espace.

### Plan du dossier



# IMAGE

## Programmes :

Arts plastiques : 5ème *Images, oeuvre et fiction*  
4ème *Images, oeuvre et réalité*  
2<sup>nd</sup>, enseignement d'exploration

1ère L enseignement obligatoire *La figuration*

1ère enseignement facultatif *La représentation*

Terminale L enseignement obligatoire : *L'oeuvre*  
Philosophie

## Problématiques :

Est-ce qu'une image photographique n'enregistre que le réel ?

Est-ce que le cadrage photographique peut faire oeuvre ?

Qu'est-ce qu'une image ?

Qu'est-ce qui rend une image artistique ?

Quelles sont les différences entre photographie argentique et photographie numérique ?

Comment construire une image ?

Peut-on changer le statut d'une image ?

Une image peut-elle ne rien représenter ?

Comment deux images peuvent-elles dialoguer ?

Une oeuvre garde-t-elle sa singularité si elle s'inscrit dans une série ?

## Nature de l'image



### Photographie argentique

**Karim KAL** : enregistrement d'images d'éléments urbains qui se présentent réellement devant l'objectif de l'appareil photographique au moment de la prise de vue.



### Photographie numérique

**Thibault BRUNET**, *Série Vice City*, *Série Landscape*. Image créée par capture d'écran (image réelle) d'un jeu vidéo (image virtuelle qui représente le réel), rendue matérielle par l'impression. L'image reste évanescence. La nature de l'image peut nous questionner, s'agit-il réellement d'une photographie ?

Frank HORVAT, *Hydra*,  
1996.



**Hasan et Husain ESSOP**, *Remembrance*, construction de représentations d'espaces intérieurs ou extérieurs par un photomontage d'images numériques.



### Vidéo numérique

**Paribartana MOHANTY**, *History of Terrorism Verses Architecture*. Dématérialisation de l'oeuvre de Gérôme intitulée *Le Charmeur de serpent* à travers le médium vidéo.

**Charles LIM**, *Sea State II : Drift (Stay Still Now to Move)* et *Sea State : Drift*. Absence de son, la vidéo est présentée tel un tableau au mouvement presque imperceptible.

**LU Yang**, *Uterus Man OP* Esthétique des mangas et des jeux vidéos. Son électronique.

**Angelica MESITI**, *Prepared Piano for Movers (Haussmann)*. Vidéo qui témoigne d'une performance : deux déménageurs montent un piano préparé dans un immeuble haussmannien. Les notes du piano sont ponctuées des bruits de la montée, ce qui confère un certain tempo à la mélodie qui se crée.

**Paula KRAUSE**, *Metáfora*

**André FORTINO**, *Hôtel-Dieu ; Les Paradis Sauvages*



### Oeuvre numérique sur internet



**PART-TIME SUITE** , *Grand Rapid Archive*.

Les archives de l'IAC et du Mac de Lyon sont dématérialisées et rendues accessibles aux spectateurs sur le site internet de Rendez-vous 13. L'immatérialité de cette production artistique questionne les fondements de l'oeuvre tout en nous faisant découvrir le net art. Cette oeuvre est la seule

de l'exposition à être rendue visible simultanément à l'IAC et en dehors.

Antoni MUNTADAS, *The File Room*, 1994.  
Installation interactive.

### Peinture



**Guillaume LOUOT**, *PR-INTER, B.M.W.* Le support de ces peintures conceptuelles est le mur des salles d'exposition.

**Nelly MONNIER**, *L'incident du Villars, polytyque*. Peinture figurative.

### Dessin

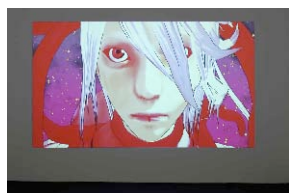


**Iz ÖZTAT**, *ŽiŞan, Map of Osmani Cennet/Cinnet (Paradise/Possessed) Island from ŽiŞan*

*Utopie Folder ; ŽiŞan, Drawing for The Circle of Eternal Return from ŽiŞan*

*Utopie Folder; Sketch for an anti-conscription poster from ŽiŞan UtopieFolder ;*

**Paula KRAUSE**, *Metáfora*



### Poster

**LU Yang**, *Uterus Man OP*

Sâadane AFIF, Affiches créées pour chaque exposition.

## La série / images multiples



**Thibault BRUNET**, *Série Vice City, Série Landscape*

**Hasan et Husain ESSOP**, *Remembrance*

**Guillaume LOUOT**, *PR-INTER, B.M.W*

**Karim KAL**

**Nelly MONNIER**, *L'incident du Villars*. L'oeuvre est constituée de 4 parties. La dernière est légèrement décalée sur la droite.



**André FORTINO**, *Hôtel-Dieu ; Les Paradis Sauvages* : deux vidéos différentes constituent une même oeuvre.

**Paribartana MOHANTY**, *History of Terrorism Verses Architecture*. Une vidéo est encadrée par un cadre doré, l'autre un peu plus grande est simplement projetée. L'artiste utilise également la surimpression et la transparence.

**Charles LIM**, *Sea State II : Drift (Stay still now to move)* : l'image est diffusée sur deux écrans. La séparation des écrans matérialise la frontière.

## Images hétérogènes



Collage : **Iz ÖZTAT**, *Zişan, Untitled*, 1928. Deux images collées sur une photographie. Le collage est visible.

Photomontage numérique : **Hasan et Husain ESSOP**, *Remembrance*. Le montage des images est rendu invisible, mais l'étrangeté créée nous rappelle qu'il s'agit d'une mise en scène.

HDA : Photomontage et art engagé / Contexte d'apparition du photomontage. En quoi l'image hétérogène rend-elle compte du morcellement de la société ?

## **Construction de l'image**



### Point de vue

**Karim KAL** : frontalité.

### Cadrage



**Thibault BRUNET**, *Série Vice City, Série Landscape*. Le cadrage permet à l'artiste de sélectionner dans les images de jeux vidéo des effets vaporeux qui rendent ses représentations d'espaces évanescents et fantomatiques. Le choix du cadrage est l'acte artistique par lequel BRUNET fait oeuvre et donne un nouveau statut aux images de jeux vidéo.

Claude MONET, *Série de la cathédrale de Rouen*, 1892-1893. Andy WARHOL, *Marylin Monroe*, 1967

Laurent MONTARRON, *Balbotio*, 2009.

Bernard BAZILLE, *les chefs d'états*, 1993.

Richard HAMILTON, *Just what is it that makes today's homes so different, so appealing*, 1956.

John HEARTFIELD, *Hitler et Staline prêt à découper le coq français*, Max ERNST, Raoul HAUSMANN, Alexandre RODCHENKO.

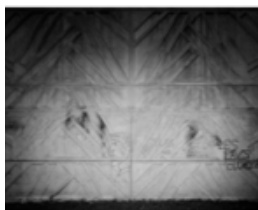
Martha ROSSLER, *House Beautiful*, 1967-1972

Hiroshi SUGIMOTO, *Radio city music hall*, 1978.

Lee FRIEDLANDER. *Self-portrait, Haverstraw, New-York*, 1966. Exemple de démultiplication des cadres. Edward WESTON, *Poirons*, 1930 (le cadrage, le point de vue et la lumière rendent le sujet artistique).

Diégo VÉLASQUEZ, *Les Ménines*, 1656.

### Image documentaire



**Karim KAL** photographie les quartiers populaires, les lieux occultés ou relégués de l'espace public. Sa démarche artistique est à la fois sociale et esthétique.



**PART-TIME SUITE**, *Grand Rapid Archive*. Les images extraites des archives de l'IAC et du MAC-Lyon apparaissent sous la forme d'une saturation de pop-ups sur le site internet de *Rendez-vous 13*.

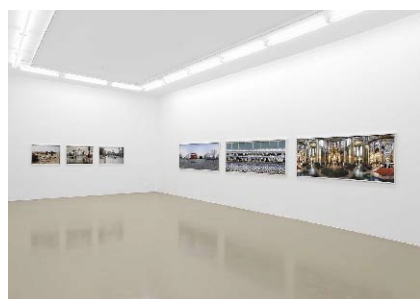


**Nelly MONNIER**, *L'incident du Villars*. L'artiste représente fidèlement la configuration d'une maison dévastée par l'éboulement d'un rocher dans le Bugey. Elle s'inspire d'un fait divers réel auquel elle ajoute son personnage de fiction Viky, projetant l'image documentaire dans son univers fictionnel.



**Iz ÖZTAT** présente dans son oeuvre les archives de l'artiste *ZiŞan* qu'elle intègre à son propre travail.

### Image documentaire ou image symbolique ?



**Hasan et Husain ESSOP**, *Remembrance. [Commémoration]*. À travers leurs images photographiques les frères ESSOP effectuent un travail de mémoire, où chaque détail est minutieusement choisi et calculé afin de recréer le plus fidèlement des souvenirs, des environnements et des situations qu'ils ont vécus et qui ont marqué leur vie. L'image peut donc relever à la fois du documentaire,

de la fiction et du symbole.

BRASSAÏ, *Graffiti, Paris*, 1940-1953.

Mission photographique de la FSA : Dorothea LANGE, *Mère migrante*, 1936.

Charles EBBETS, *Pause déjeuner au sommet d'un gratte-ciel*, 1932 : la photographie, entre art et documentaire.

Sherrie LEVINE, *After Walker Evans : 4*, 1981.  
Marcel BROODTHAERS, *Musée d'art moderne, département des aigles*, 1968.

Maxime DU CAMP, *Colosse du temple de Ramsès II à Abou-Simbel*, 29 mars 1850.

Raymond DEPARDON, *Combattant phalangiste chrétien, Beyrouth, Liban*, 1978.  
Anselm KIEFER, *ZimZum*, 1990. Artiste de la mémoire et de l'histoire allemande nazie.

Travail sur la mémoire en français : Louis ARAGON, *Le roman inachevé, strophes pour se souvenir*, 1955. Jacques PRÉVERT, *Rappelle toi-Barbara*.

Primo LEVI, *Si c'est un homme*, 1947.

## Image artistique et poétique



**Thibault BRUNET**, *Série Vice City, Série Landscape*, 2012. Ces photographies basculent des images populaires à l'estampe japonaise et à la nature morte par le choix de leurs cadrages. Une poésie se dégage de ces espaces suggestifs.



**Hasan et Husain ESSOP**, *Remembrance. [Commémoration]*. Leurs images sont le résultat de mise en scène et présentent un souci esthétique indéniable.



**Karim KAL** exploite un procédé photographique de nuit avec un puissant flash et un point de vue frontal qui donne à ses images de lieux publics relégués des qualités plastiques et poétiques.

## Image populaire



**Thibault BRUNET**, *Série Vice City, Série Landscape*. Les images populaires des jeux vidéo sont fortement imprégnées de la culture historique et politique américaine et d'une certaine idéologie du combat que BRUNET esthétise par les recadrages qu'il effectue sur celles-ci.

**LU Yang**, *Uterus Man OP* : esthétique des jeux-vidéos et des mangas.

## Utilisation des stéréotypes



**Paribartana MOHANTY**, *History of Terrorism verses Architecture*, stéréotype du cadre doré. L'oeuvre de Jean-Léon Gérôme, *le charmeur de serpent* (1870) illustre les stéréotypes que les peintres orientalistes diffusaient sur l'Orient. Cette image clichée se transforme et nous transporte dans d'autres univers dans la vidéo de MOHANTY.



**Hasan et Husain ESSOP**, *Remembrance*. Les artistes utilisent la domination des clichés occidentaux.

**Charles LIM**, *Sea State II : Drift (Stay Still Now to Move)* figure du naufragé.

**LU Yang**, *Uterus Man OP* : en reprenant les stéréotypes du super-héros, l'artiste combat les stéréotypes relatifs aux genres.



### Absence de représentation

**Guillaume LOUOT**, *PR-INTER, B.M.W.* La BMW est complètement dématérialisée, elle n'est plus qu'une idée conceptuelle.

Anonyme des MING et CHU TA, *Demeure dans un paysage de brume*, XVIIème siècle.

Jeff WALL, *A Sudden Gust of Wind, (after Hokusai)*, 1993.

Eric BAUDELAIRE, *The Dreadful Details*, 2006. Photographies réalisées en studios qui rejouent une opération américaine en Irak.

Wim DELVOYE, *Bétonnière*, 1991.

Du ZHENJUN, *The raft of Medusa, (Le radeau de Méduse)*, Installation interactive.

ORLAN, *Série Self-hybridations amérindienne*, 2005-2008.

Cindy SHERMAN  
Les oeuvres comme stéréotypes artistiques : exemples : Les oeuvres de MILLET sur les boîtes de sucre et les calendriers.

Daniel BUREN, groupe BMPT.

### Temps précis

**Thibault BRUNET**, *Série Vice City*, 2012. Heure et date de capture indiquée précisément dans le titre.

### Dualité temporelle

**Nelly MONNIER**, *L'incident du Villars*, 2013 : temps du fait divers (actualité) et intemporalité du personnage de Viky.

**Paribartana MOHANTY**, *History of Terrorism Verses Architecture*, : les images qui se côtoient sur l'écran impliquent des temporalités différentes.

**Iz ÖZTAT** : temps de Zisan et temps actuel.



**André FORTINO**, *Hôtel-Dieu ; Les paradis sauvages, Ugrashimasana* : « *Le lion rugissant* », actions similaires dans des vidéos aux temporalités différentes. Temps éphémère de la performance.

### Le temps de l'image = le temps de l'oeuvre

**Angelica MESITI**, *Prepared Piano for Movers* (Hausmann), 2012.

La vidéo est le témoin d'une performance : la montée d'un piano à queue dans une cage d'escalier. La durée de la vidéo est ponctuée par les sons créés. Les étages marquent également le passage du temps.

Christian MARCLAY, *The Clock*, 2010, le temps fictionnel visible dans les extraits de films correspond au temps réel du spectateur.

On KAWARA, *3 mai 2000, 10 mai 2000, 17 mai 2000*, de la série *Today*

FRA ANGELICO, *L'Annonciation*, 1430-1432.



Arts plastiques : 5ème *Images, oeuvre et fiction*  
4ème *Images, oeuvre et réalité*  
Terminale L enseignement spécialité *L'oeuvre*

### Problématiques :

Comment un artiste peut faire oeuvre originale en exploitant l'oeuvre d'un autre artiste ?

Est-ce qu'un artiste peut créer une oeuvre sans participer à sa réalisation matérielle ?

Est-ce que l'oeuvre d'un artiste peut être réalisée matériellement par une autre personne que lui-même ?

Est-ce que l'idée peut être l'oeuvre ?

Est-ce que l'oeuvre peut être immatérielle ?

Est-ce que l'oeuvre peut être éphémère ?

Est-ce que l'oeuvre peut être non finie/un work in progress ?

Est-ce que le hasard peut être un processus de création ?

Comment une performance physique peut faire oeuvre ?

## Le statut de l'artiste



**Iz ÖZTAT** : la question du statut de l'artiste créateur est ébranlé avec cette artiste. Qui est artiste des oeuvres produites ? Iz Öztat se contente t-elle de reprendre les oeuvres de Zişan ?

Marcel DUCHAMP et  
Rose Sélavy.

Sol LEWITT qui développe le principe de collaboration au coeur de sa pratique artistique en faisant réaliser ses *Wall Drawings* par d'autres personnes que lui. L'artiste est celui qui a l'idée et non plus celui qui fait.

Atelier de Jeff KOONS

## Le statut de l'oeuvre

### Entre art et culture populaire

**Lu YANG**, *Uterus Man OP*

**Thibault BRUNET**, *Série Vice City*, *Série Landscape*. Jeux vidéos ou oeuvres d'art ? Le geste de l'artiste, le cadrage et l'exposition change le statut de l'image.

Les comics américains, John ROMITA et Stan LEE, *Captain America*, 1954.

Léonard de Vinci, *Carnets*, 1487-1508.

Joan FONTCUBERTA, *Herbarium*, 1984.

Franck GEHRY, *Musée Guggenheim*, 1997.

Gloria FRIEDMANN, *Le carré rouge*.

Ian Mc CHESNEY avec Atelier One, *Wind Shelter*, Blackpool, Angleterre. Abri destiné à préserver les passants des vents violents.



### Entre art et science

**Mathilde BARRIO NUEVO**, *Base aérostat 1*, 2013. Son oeuvre se situe entre sciences et fiction.

### Entre sculpture et architecture



**Nikita KADAN**, *Small house of Giants*, 2012. Dialectique cabane / monument.

**Nicolas MOMEIN**, *Édicules lainés*, 2013. L'artiste s'inspire des micros architectures de l'espace public pour réaliser ses structures.

## Faire oeuvre

### Énoncer

**Guillaume LOUOT**, *PR-INTER*, *B.M.W.* Le procédé d'énonciation fait l'oeuvre.

Marcel BROODTHAERS,  
*Un coup de dés jamais n'abolira  
le hasard*, 1969

### Utiliser le hasard

**Angelica MESITI**, *Prepared Piano for Movers*, (*Hausmann*). La préparation préalable du piano conditionne le son qu'il fera tout en laissant oeuvrer le hasard. Dans quelle mesure, la musique obtenue est-elle de l'art ?

John Cage et ses pianos  
arrangés.

Boris VIAN, *L'écume des jours*,  
1947 et son piano-cocktail.

**Charles LIM**, *Sea State : Drift*. Jeter une corde et la laisser dériver, est-ce faire oeuvre ?

Wolf VOSTELL, *Sun in  
Your Head*, 1963. Wolf  
VOSTELL exploite dès  
1963 un procédé artistique  
qu'il appelle Dé-coll/age et  
qui consiste à enregistrer des  
images de la télévision pour  
en faire une oeuvre vidéo.

### Emprunter

**Thibault BRUNET**, *Série Vice City*, *Série Landscape*.  
L'emprunt comme geste artistique.

### L'artiste et son geste

**Mathilde du SORDET**, *Par aulnes et par lieues; Rotation rassemblée*, économie du geste de l'artiste.

**André FORTINO**, *Ugrashimasana : «Lion rugissant»*. Est-ce qu'une performance physique de yoga peut être considérée comme une oeuvre. Est-ce qu'une oeuvre peut être éphémère ?

## Oeuvre, filiation et rupture

Le rêve : **Iz ÖZTAT** et **Jean-Alain CORRE**.

Mouvement artistique en  
lien : le surréalisme.

La culture populaire : **Thibault BRUNET** avec les jeux vidéo et **Lu YANG** avec les mangas

Les oeuvres d'art : **Iz ÖZTAT**, **Thibault BRUNET** (estampe japonaise, nature morte), **Paribartana MOHANTY**

Le design : **Sophie BONNET-POURPET**

La science : **Mathilde BARRIO NUEVO**

## Les multiples natures d'une oeuvre

**Lu YANG**, *Uterus Man OP*. La question de l'oeuvre et des différentes formes qu'elle peut prendre : work in progress.

Saâdane AFIF, *Blue Time*,  
2004.

**Iz ÖZTAT**, présente le croquis et le photo-collage de l'haltère. On peut considérer ces deux pièces comme deux parties d'une oeuvre en gestation.

## Performance

**Angelica MESITI**, *Prepared Piano for Movers*.

**André FORTINO**, *Ugrashimasana : «Le lion rugissant»*, le soir du vernissage, *Hôtel-Dieu et les paradis Sauvages*.

### Problématiques :

Est-ce qu'une image artificielle peut représenter fidèlement le réel ?

Est-ce que la réalité peut être virtuelle ?

Est-ce que les représentations imaginaires peuvent nous permettre de percevoir et de comprendre le réel ?

Peut-on représenter le réel ?

Comment construire une narration sans utiliser de mots dans une oeuvre visuelle ?

Peut-on raconter une histoire en une seule image ?

« À l'heure de l'image numérique, la frontière entre réel et artificiel devient de plus en plus floue [...] le doute devient partie intégrante de l'oeuvre. Est-ce réel ou artificiel ? »

Stéphane Couturier 2004.

Arts plastiques 5ème *Images, oeuvre et fiction*

Arts plastiques 4ème *Images, oeuvre et réalité*

Français

HDA lycée : *Art, réalité, imaginaire*

## Virtuel



**Thibault BRUNET**, *Série Vice City, Série Landscape*. Paysage de jeux vidéos prélevés par capture d'écran à heure précise. Apparence réaliste, paysages désert et brume créent une ambiance particulière.

## Imaginaire



**Iz ÖZTAT**, *Zişan, Map of Osmani Cennet/Cinnet*, 1917-1919 : Espace imaginaire qui emprunte ses codes à la cartographie.

**Nikita KADAN**, *Small house of Giants*, 2012 : association inattendue de deux éléments opposés.

Madeline de SCUDORY, *Carte du Tendre, Clélie*, 1654.

Wim DELVOYE, *Atlas*, 2003.

Louise BOURGEOIS, *Femme maison*, 1994.

## Rêve



**Iz ÖZTAT**, *Portal*, 2010. Objet vu en rêve puis fabriqué par un forgeron.

**Jean-Alain CORRE**, *Ginger n'est pas une fille*

Luis BUNUEL, *Un chien Andalou*, 1929  
Mouvement artistique en lien : le surréalisme

## Imiter la réalité, en reprendre les manifestations

**Thibault BRUNET**, *Série Vice City, Série Landscape*.

**Mathilde BARRIO NUEVO**, *Base aérostat 1*, 2013. L'artiste ré-exploite les dispositifs et stratégies de présentation scientifique.

**Nelly MONNIER**, *L'incident du Villars*, 2013. L'artiste reprend un fait divers.

Mark DION, *Boxes of the Paleontologist*, 1993.

Raconter une histoire, donner à voir les traces d'une histoire.



**Mathilde BARRIO NUEVO**, *Base aérostat 1*, 2013. Les éléments de l'installation laissent le spectateur imaginer ce qui a pu se passer sans cloisonner les interprétations.

**Iz ÖZTAT** : l'histoire est nécessaire à la compréhension de l'oeuvre.



**Hasan et Husain ESSOP**, *Remembrance*. Dialectique entre réalité et fiction : les détails rendent visibles le montage et donc la mise en scène. La dimension narrative est renforcée par le format et la série d'images. Comment représenter la réalité en inventant une fiction?



**Nelly MONNIER**, *L'incident du Villars*, 2013 : la peinture s'inspire d'un fait divers (réalité) et intègre le personnage de Viky (imaginaire). Sorte de frise narrative. Un texte est présenté à côté de l'oeuvre. Il alimente l'interprétation de l'oeuvre et peut se constituer également comme oeuvre.



**Paribartana MOHANTY**, *History of Terrorism verses Architecture*, Confrontation entre l'histoire du tableau et notre époque.

Créer, utiliser un personnage imaginaire

**Nelly MONNIER**, *L'incident du Villars*, 2013 : Personnage de Victoire Maréchal surnommée Viky Fashion. Stéréotype de l'adolescente.

**Iz ÖZTAT**, *Every name in history is I and I is other*, 2010 : l'artiste évoque son double artistique, ZiŞan de laquelle elle exhumerait les oeuvres non achevées.

**Lu YANG**, *Uterus Man OP*.

**Jean-Alain CORRE**, *Ginger n'est pas une fille* : personnage de Johnny.

Joan FONTCUBERTA,  
*Fauna*, 1985-1989.

Eric BAUDELAIRE, *The Dreadful Details*, 2006.

*Tapisserie de Bayeux*, XI<sup>ème</sup> siècle. Idée de raconter une histoire dans une image unique. MASACCIO, *Le tribut de saint Pierre*, Chapelle Brancasi, 1424-1428. BRUEGEL, *La chute d'Icare*, 1555.

Verne DAWSON, *Red Riding Hood & the Wolf*, 2006 : réutilisation du conte en peinture.

Matt MULLICAN et  
« That Person »

Marcel DUCHAMP, Rose Sélavy

Philippe PARRENO et Pierre HUYGHE et leur héroïne virtuelle Ann Lee dont il ont racheté les droits.

# ENGAGEMENT

## Programmes :

Arts plastiques : 3ème *Espace, oeuvre et spectateur ECJS, Histoire-géographie*, 3ème : *les arts témoins de l'histoire du monde contemporain.*

Français : 3ème, *la poésie engagée.*

Français : 4ème, *la critique sociale*

Histoire des arts : série L, enseignement de spécialité, *L'ailleurs dans l'art*

Philosophie :

HDA : *Que signifie être engagé ?*

*La question du monumental*

HDA lycée : *Arts, témoignage, engagement*

## Problématiques :

Est-ce que l'art a le pouvoir de faire changer le monde ?

Une oeuvre peut-elle se limiter à un engagement politique ?

L'oeuvre est-elle le témoin d'une société ?

L'oeuvre peut-elle faire évoluer les moeurs ?

Au delà du combat social ou politique, les oeuvres engagées ont-elles une portée universelle ?

De quelle réalité les monuments sont-ils le symbole ?

« Non la peinture n'est pas faite pour décorer les appartements. C'est un instrument de guerre offensive et défensive contre l'ennemi. »

Pablo PICASSO

« L'engagement politique des écrivains et des artistes pose de difficiles problèmes quant à la liberté de la création. Si un artiste comme Picasso n'a jamais sacrifié sa liberté de créateur à des impératifs formels imposés par le Parti communiste, tel n'a pas été le cas d'autres peintres comme ceux qui se sont illustrés en URSS dans le Réalisme socialiste. A. Breton a bien su voir les difficultés que pose à l'artiste ou à l'écrivain son engagement politique. Dans l'Appel aux artistes révolutionnaires indépendants (1938), il a définitivement proscrit « toute soumission de la pensée et de l'art à des impératifs politiques ».

Etienne SOURIAU, *Vocabulaire d'esthétique*, 2004.

## Engagement social

### Espace, Territoire, Frontière et Identité

Plusieurs artistes de cette exposition s'intéressent à l'espace en tant que territoire, c'est-à-dire, en tant qu'étendue de la surface terrestre sur laquelle vit un groupe humain ou une collectivité politique nationale et où s'exerce une autorité, une juridiction. Le territoire est espace identitaire.



**Karim KAL** photographie des territoires publics laissés à l'abandon dans des quartiers populaires de villes. Il envisage le bâti comme un marqueur culturel et idéologique.



**Charles LIM**, *Sea State : Drift (Stay Still Now to Move) et Sea state : Drift*. L'artiste rappelle que dans certains états les êtres humains n'ont pas le droit de circuler librement, ni de sortir de leurs frontières.

Eugène ATGET, *Cour, 41, rue Brocca, Paris*, 1912.  
Stéphane COUTURIER, *Série Urbain Archéologie*, 1995-2010.

Danis Tanović, *No Man's Land*, film, 2001.

BANKSY, *Palestine mur près de Qalandiya* - juillet 2005  
JR, *Face2face*, Israël et Palestine, 2007.

Chantal ACKERMAN, *De l'autre côté*, film, 2002.

Subodh GUPTA, *Very hungry God*, 2006 et la distribution de soupe qui lui est associée.

Olivier JOBARD, *Kingsley. Carnet de route d'un immigrant clandestin*, 2003.

<http://www.histoire-immigration.fr/> : site du CNHI (avec ressources pédagogiques).

## Remettre en question la société



**Nikita KADAN**, *Small House of Giants*. Installation monumentale à partir d'une maison d'ouvrier ukrainien et d'une structure géométrique monumentale. Dialectique gloire et misère de l'ouvrier sous le régime soviétique. Côté monument à la dérive.



**Lu YANG**, *Uterus Man OP* : questionne les fondements de la société japonaise. Un super héros qui combat les mauvais gènes et les stéréotypes relatifs aux genres.



**Paribartana MOHANTY**, *History of Terrorism Verses Architecture*, interroge le regard et les préjugés de l'occident sur l'orient dans la peinture orientaliste du XIXème siècle.

## Féminisme



**Iz ÖZTAT**, *Every name in history is I and I is other. Zişan, Untitled, 1928 et Posthumous Production Series, (Inherited Weights, Zişan)*. L'artiste a la volonté de soulever l'héritage des poids sociaux de la société turque.

« Réclamer l'égalité d'éducation pour toutes les classes, ce n'est que faire la moitié de l'œuvre ; cette égalité, je la revendique pour les deux sexes. » Jules FERRY, *Discours sur l'égalité d'éducation*, 1870.

## Confrontation religions / culture populaire

**Hasan et Husain ESSOP**, *Remembrance*.

**Iz ÖZTAT**, *Every name in history is I and I is other ; Zişan, Map of Osmani Cennet/Cinnet (Paradise/Possessed) Island from Zişan Utopie Folder, 1917-1919*



Boris IOFAN, *Pavillon Soviétique* et sa statue de Vera MOUKHINA, *L'ouvrier et le Kolkhozienne*.

Ilya KABAKOV, *The Man Who Flew into Space from His Apartment*. 1986.

Thomas HIRSCHHORN, *Deleuze monument*, Avignon, 2000.

Guillaume LEBLON, *National Monument*, 2006.

Remise en question de la société au siècle des Lumières :

Jonathan SWIFT, *le premier voyage de Gulliver*, 1721.

MONTESQUIEU, *Lettres persanes*, 1721.

Denis DIDEROT, *Supplément au voyage de Bougainville*, 1796.

Simone de BEAUVOIR, *Le Deuxième Sexe*, 1949.

Martha ROSLER, *Semiotics of the Kitchen*, 1975.

Cindy SHERMAN, *Untitled Films Stills*, 1977-1980, reprend les stéréotypes de l'imagerie de la femme lors des trente glorieuses, et questionne de ce fait l'identité des femmes.

ECJS : historique du droit de vote des femmes.

Shadi GHADIRIAN, *Domestic Life*, 2002.

Différents pays sont évoqués à travers l'exposition, néanmoins, les oeuvres ont une portée universelle. *Rendez-vous 13* présente un échantillon de la « jeune création internationale » dans le but de nous faire découvrir la diversité de leurs horizons artistiques. Un sens nouveau se crée dans la rencontre des oeuvres.



Ukraine : **Nikita KADAN**, *Small House of Giants*. L'artiste met en exergue les paradoxes de l'idéologie communiste et du régime soviétique.



France : **Karim KAL**, ses photographies attirent l'attention sur ce que nous rejetons et oublions dans notre propre société.



Malaisie / Singapour : **Charles LIM**, cette vidéo nous rappelle que nous ne naissons pas tous libres et égaux en droit dans ce monde. La liberté peut coûter la vie.

Japon : **LU Yang**

Turquie : **Iz ÖZTAT**

Afrique du Sud, Arabie Saoudite, Pays-Bas, Allemagne, Cisjordanie : **Hasan et Husain ESSOP**.

Sze Tsung LEONG, *Série Horizons*, 2002. Série de photographies de paysages du monde qui partagent toutes la même hauteur de ligne d'horizon lorsqu'elles sont présentées côte à côte.

Michael WINTERBOTTOM, *In This World*, film, 2002

Wang DU, *Wang Du Parade #4*, 2004

JR, *Women are heroes*, film, 2010

Lucy WALKER, *Waste Land*, film, 2010,

# L'ESPACE

## Programmes

Arts plastiques : 3ème. Oeuvre, espace, spectateur.  
Terminale enseignement facultatif : *la présentation*

HDA : Arts, rupture et continuités : la conquête de la spatialité de l'oeuvre, de la perspective à l'installation.

Histoire des arts série L, enseignement de spécialité : Arts, ville, politique et société.

Histoire des arts, option facultative : le paysage depuis le milieu du XIXème siècle

### Problématiques :

Qu'est-ce qu'un espace ?

Quels types d'espaces nous entourent ?

L'espace peut-il être un sujet pour un tableau ?

Comment représenter l'espace ?

Qu'est-ce qui fait paysage ?

Est-ce que la scénographie peut être considérée comme une oeuvre à part entière ?

Est-ce que les dimensions et le format de l'oeuvre lui donnent du sens ?

## L'espace représenté

### Espace géographique

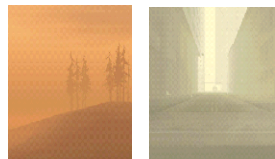


**Iz ÖZTAT**, *Žižan, Map of Osmani Cennet/Cinnet (Paradise/Possessed) Island from Žižan*. Ambiguïté de cette île imaginaire d'Osmani, représentée à la fois comme mot en caractères arabes et comme une carte géographique, dont le nom à la double signification de paradis et de possédé, ce qui fait allusion à la religion.

Madeline de SCUDORY, *Carte du Tendre, Clélie*, 1654.  
Carte allégorique et métaphorique liée à un idéal social et culturel, à une conception de l'homme et de la femme, à une esthétique et une morale.

Wim DELVOYE, *Map*, 1999.

### Espace naturel et espace urbain



**Thibault BRUNET**, *série Vice City*. Représentations floues, brumeuses, évanescences d'espaces naturels et urbains qui leur confèrent un caractère mystérieux.

La représentation de l'espace en peinture puis en photographie. HDA : L'influence de la représentation dans le développement des villes.

Le vedutisme : CANALETTO, *La place Saint Marc*, 1723.

VERMEER, *Vue de Delft*, 1660.



**Hasan et Husain ESSOP**, *Remembrance*. Les espaces naturels et urbains sont les décors de mises en scène de récits vécus par les artistes.



**Karim KAL**, *Terrain vague, Villeurbanne*, 2012. Cet artiste nous fait redécouvrir des espaces urbains populaires, des lieux occultés ou oubliés qui sont pour lui des marqueurs culturels et idéologiques.

Stonehenge, monument mégalithique, Amesbury, Angleterre, 3000-2000 avant J.-C.



**Nicolas MOMEIN**, *Édicule Lainé*. L'installation s'inspire des formes du mobilier urbain, mais pourrait tout autant rappeler par ses couleurs une organisation mégalithique.

Menhir, alignement mégalithique de Carnac, Carnac, France, 4000-2000 avant J.-C.



## Le paysage

De nombreux artistes de cette exposition revisitent la tradition du paysage en exploitant des médiums différents.



La nature apparaît mystérieuse et désertée dans les photographies de **Thibault BRUNET**.



Elle est puissante et dangereuse pour l'homme dans le vidéo de **Charles LIM** ou le dessin de **Nelly MONNIER**.



Enfin, **Hasan et Husain ESSOP** choisissent des espaces naturels dans des sites religieux emblématiques comme autant de scènes sur lesquelles se jouent des batailles morales, religieuses, politiques et culturelles.

## Espace architectural



**Thibault BRUNET, Série Landscape.** La représentation d'espaces architecturaux en ruine, de maisons criblées d'impacts de balles évoque la guerre et la mort. Les bâtiments sont des lieux de tension sociale et internationale. L'architecture ne remplit plus ses fonctions de protection et d'habitation tout comme dans l'oeuvre de **Nelly MONNIER, L'incident du Villars.**



**André FORTINO, Hôtel Dieu ; Les Paradis Sauvages.** L'espace architectural de l'Hôtel Dieu plonge le spectateur dans le passé de ce bâtiment. C'est un lieu de mémoire.

**Nikita KADAN, Small House of Giants.** La maison de l'ouvrier soviétique est un marqueur social.

**Paribartanan MOHANTY, History of Terrorism Verses Architecture.** Le tableau de Gérôme, intitulé le *Charmeurs de Serpent*, situe la scène dans une architecture intérieure orientale dont la représentation synthétise tous les codes culturels et les préjugés que les peintres orientalistes y associaient. Encore une fois, l'architecture est un marqueur culturel et idéologique.

**Angelica MESITI, Prepared Piano for Movers (Hausmann).** Cette vidéo nous fait découvrir la cage d'escalier luxueuse d'un immeuble Haussmannien qui se révèle comme un marqueur culturel et esthétique.



Joachim PATINIR, *Saint Jérôme dans le désert*, 1520.  
Joseph Mallord William TURNER, *Pluie, vapeur et Vitesse*, avant 1844.  
HOKUSAI, *Les trente-six vues du Mont Fuji, 1ère vue – Sous la vague au large de Kanagawa*, vers 1829-1833.  
Léonard de VINCI, *La Joconde*, 1503-1506. *Saint Anne et la Vierge*, 1502-1513.  
Claude GELLÉE dit LE LORRAIN, *Paysage avec l'embarquement de la Reine de Saba*, 1648. HDA : arts, rupture et continuité, la tradition du paysage.

Raymond DEPARDON, *Hôtel Marika (ancienne maison close)*, Beyrouth, 1991

Esthétique des ruines au 18<sup>ème</sup> siècle : Hubert ROBERT  
Giovanni Niccolo SERVANDONI, *Ruines*, 1731.

## Espace imaginaire

**Mathilde BARRIO NUEVO**, *Base Aérostat 1*.

**Jean-Alain CORRE**, *Ginger n'est pas une fille*. Espace d'un rêve ou d'un phantasme érotique.



Alexander COZENS,  
*Planche 6, Une nouvelle méthode  
d'assister l'invention dans le  
dessin des compositions originales  
de paysages*, 1785. Le paysage  
est inventé à partir de taches  
d'encre.

## Lieux sans présence humaine

Les photographies de **Thibault BRUNET**, **Karim KAL**, les installations de **Mathilde BARRIO NUEVO** et de **Nicolas MOMEIN**, la sculpture de **Nikita KADAN** représentent des espaces dépourvus de présences humaines ce qui les rend inquiétants et suggère la disparition, la mort.



Ecole de Piero della  
FRANCESCA, *La cité idéale*,  
1470.

Candida HÖFER, *Château de  
Fontainebleau II*, 2007, *Hall de  
la salle Pleyel*, Paris I, 2007.



**Nelly MONNIER**, *L'incident du Villars*. L'histoire nous parle de Vicky, d'un fait divers, d'un automobiliste, mais pourtant la figure humaine s'absente de la représentation.

## Espace virtuel

Espace sans dimensions physiques et pourtant l'artiste ou le spectateur peuvent se déplacer et agir dedans.



**Thibault BRUNET**, *série Vice City*, *série Landscape*. L'artiste s'est déplacé virtuellement dans les espaces naturels et urbains de jeux vidéo pour en faire des captures d'écran.

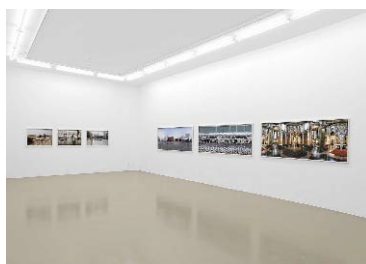
Charlotte DAVIES, *Osmose*,  
environnement virtuel,  
1995. Grâce à un visio-  
casque et un gilet bardé de  
capteurs, le spectateur se  
déplace virtuellement dans  
un espace numérique.

### Être devant l'oeuvre

Les oeuvres bidimensionnelles induisent une approche frontale. Le spectateur est devant l'oeuvre, immobile, il la contemple.

Certaines oeuvres bidimensionnelles impliquent davantage physiquement le spectateur.

Séries :



Claude MONET, *Les nymphéas* oeuvre installée à l'Orangerie, 1927.

**Thibault BRUNET**, *Série Vice City*.

**Hasan et Husain ESSOP**, *Remembrance*.

La présentation de ces séries induit un déplacement particulier du spectateur dans l'espace d'exposition ce qui contribue à l'inclure physiquement dans les images.

Vidéos :

**Charles LIM**, *Sea State : Drift (Stay Still Now to Move)* ; *Sea State : Drift*.

**Paribartanan MOHANTY**, *History of Terrorism Verses Architecture*.

**Angelica MESITI**, *Prepared Piano for Movers (Hausmann)*.

**André FORTINO**, *Hôtel-Dieu* ; *Les Paradis Sauvages*.

**Paula KRAUSE**, *Metáfora*.

Pour les vidéos projections, le corps du spectateur baigne dans l'espace d'exposition qui est bien souvent plongé dans l'obscurité.

### Tourner autour de l'oeuvre

Sculptures :



**Mathilde DU SORDET**, *Par aulnes et par lieues* ; *Rotation rassemblée* ; *Pulsation en rond* ; *La compact devient circuit*

**Sophie BONNET-POURPET**, *Problèmes existentiels*.

Objets :

**Mathilde BARRIO NUEVO**, *Base Aérostat 1*, 2013, tente, ballon.

**Paribartana MOHANTY**, *History of Terrorism Verses Architecture*, cadre.

**Iz ÖZTAT**, *Portal* ; *Posthumous Production Series (Inherited weights, Žižan)* objet en cuivre, haltère, poids.

**Sophie BONNET-POURPET**, *Problèmes existentiels*, ses objets poétiques naissent du croisement de différentes sources d'inspirations et font écho à l'esprit surréaliste par le détournement de leurs fonctions ou de leurs statuts.

## Entrer dans l'oeuvre

### Installations :

Les installations exploitent des dispositifs et stratégies de présentation qui impliquent davantage le spectateur en le poussant à entrer dans l'oeuvre et à se déplacer d'un élément à l'autre pour mieux la percevoir et la comprendre.

**Mathilde BARRIO NUEVO**, *Base Aérostat 1*

**Nikita KADAN**, *Small House of Giants*

**Dan FINSEL**, *The Space between you and Me*

**Paula KRAUSE**, *Metáfora*

**Nicolas MOMEIN**, *Édicules lainés*. Sollicitation de plusieurs sens dont l'ouïe.



**Jean-Alain CORRE**, *Ginger n'est pas une fille*. Cette installation sécrète un liquide étrange qui s'écoule au sol. Le spectateur essaye de comprendre le fonctionnement de l'installation-machine et la nature des sécrétions.

### Performance :

L'oeuvre se situe dans un espace provisoire qui interfère avec celui du spectateur.



**André FORTINO**, *Ugrashimasana* : « *Le lion rugissant* »

Jesus Raphael SOTO, *Les pénétrables*, 1971.

Daniel BUREN, *Dominant-dominé- Coin pour un espace*, 1991.

Annette MESSAGER, *Pénétration*, 1993-1994

Christian BOLTANSKI, *La Vie impossible*, 2003

Carsten HÖLLER, *Upside Down Mushroom Room*, 2000

Anish KAPOOR, *Cave*, 2012 ; *Mother as a void*, 1988.

## Les dispositifs de présentation dans l'espace

### Le cadre

Le cadre est la bordure qui entoure et délimite physiquement le tableau. C'est un attribut de l'oeuvre d'art qui la définit en tant que telle et la met en valeur par rapport à son environnement. Il constitue un code culturel qui sacralise l'oeuvre.



**Paribartana MOHANTY**, *History of Terrorism Verses Architecture*.

Paradoxe entre le cadre doré qui souligne traditionnellement le caractère précieux de l'oeuvre et l'image de mauvaise qualité qui est diffusée à l'intérieur du cadre.

L'utilisation ironique du cadre permet d'insister sur la sacralisation imméritée de l'oeuvre de Gérôme représentée et détournée dans la vidéo.

KOLKOZ, *Nature morte au couteau*, 2008.

### Scénographie du lieu d'exposition

La scénographie désigne l'étude descriptive du lieu et du matériel nécessaire à la mise en espace d'une exposition d'oeuvres d'art ainsi que les principes d'utilisation rationnelle qui en découlent pour sa réalisation.

Vincent LAMOUREUX,  
*Transformations*, 2013

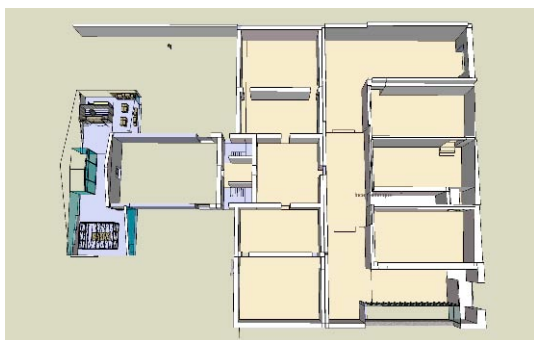
Pour l'exposition *Rendez-vous 13* :

- ~ Vingt jeunes artistes internationaux aux démarches créatives différentes
- ~ L'espace de l'IAC a été cloisonné afin de mettre à disposition de chaque artiste une salle aux dimensions et à la lumière appropriées à leurs oeuvres.
- ~ Seuls les murs porteurs ne changent pas d'une exposition à l'autre.
- ~ Lumière artificielle et lumière naturelle baignent les lieux, permettant une perception différente (les verrières sont souvent masquées).

Ces scénographies renouvellent à chaque exposition le déplacement physique et la perception du spectateur de l'espace de l'IAC. Elles déterminent donc des dispositifs et des stratégies de présentation des oeuvres porteurs de sens. La scénographie peut être l'oeuvre.

Plan original de l'IAC

Plan de l'exposition « Rendez-vous 13 »



# LE CORPS

## Programmes

Arts plastiques : 3ème : *Oeuvre, espace, spectateur*  
Terminale L enseignement de spécialité : *L'oeuvre – L'espace du sensible*

2nd enseignement facultatif : *la forme et l'idée, l'expérience de la matérialité*

Terminale enseignement facultatif : *La présentation*

### Problématiques :

Est-ce que le spectateur peut entrer dans l'oeuvre ?

Est-ce que les dimensions et le format de l'oeuvre impliquent le corps du spectateur ?

Est-ce que l'échelle de l'oeuvre donne du sens à l'oeuvre ?

Est-ce que l'échelle de l'oeuvre modifie la perception de l'espace qui l'environne ?

Le corps de l'artiste peut-il faire oeuvre ?

## Le corps du spectateur et l'expérience sensible de l'espace

### Format

**Hasan et Husain ESSOP**, *Remembrance*. Leurs photographies panoramiques de 240 x 74 cm ou 240 x 93 cm, déforment les paysages photographiés en les courbant ce qui enveloppe le regard du spectateur comme s'il était physiquement inclus dans ses espaces représentés.



### Dimensions



**Thibault BRUNET**, *Série Vice City*. Ces photographies de format carré 20 x 20 cm imposent au spectateur de s'en rapprocher physiquement pour mieux percevoir les éléments fantomatiques.



**Karim KAL**, les grandes dimensions de ses photographies de murs de quartiers permet au spectateur d'observer leurs détails et de percevoir leur matérialité.



**Iz ÖZTAT**, les petites dimensions de *Collage*, 28 x 28 cm, donne de la préciosité à cette archive. Le spectateur est obligé de s'en approcher à quelques centimètres afin de découvrir ce qu'il représente établissant un rapport intime avec l'oeuvre.



### La lumière

Certaines salles sont plongées dans le noir pour faciliter la projection vidéo, d'autres bénéficient de la lumière naturelle, c'est le cas de la salle consacrée à **Thibault BRUNET**. La verrière rejoue de plus l'architecture des images.

Sarah KENDERDINE et Jeffrey SHAW, *Place-Hampi*, 2006, installation numérique interactive.

La mode des panoramas au XIXème siècle. Le peintre Pierre PRÉVOST a réalisé de nombreux panoramas.

Le Diorama de Louis DAGUERRE.

Abel GANCE, *Napoléon*, 1927 (film) : film panoramique présenté sur 3 écrans.

Paul VÉRONÈSE, *Les Noces de Cana*, 1562-1563.

## L'échelle

### Echelle 1



**André FORTINO**, *Hôtel Dieu ; Les Paradis Sauvages*. Les vidéos projetées mesurent 420 x 242 cm, le spectateur suit du regard le personnage à tête de cochon qui est à son échelle comme s'il se trouvait à ses côtés dans l'Hôtel Dieu.



**Mathilde BARRIO NUEVO**, *Base Aérostat 1*. La tente à échelle 1/1 fait entrer le spectateur dans l'oeuvre comme s'il appartenait à son univers et lui laisse supposer l'existence dans ce lieu d'un autre être vivant.



### Echelle démesurée

**Jean-Alain CORRE**, *Ginger n'est pas une fille*. L'échelle de l'Oreille-sexe lui donne une apparence géante et de l'importance dans le fonctionnement de cette installation-machine.

Une inquiétante étrangeté s'en dégage.



**Nikita KADAN**, *Small House of Giants*. Le titre de l'oeuvre joue sur des échelles contradictoires. Comment une petite maison peut accueillir un géant ? L'oxymore se transforme en métaphore afin de faire prendre conscience au spectateur de la situation des ouvriers sous le régime soviétique. L'ouvrier, ce héros du communisme, ce géant, se voit attribuer un logement de fortune par ce même régime qui le célèbre.



**Charles LIM**, *Sea State : Drift (Stay Still now to Move)*. Le travelling donne le rapport d'échelle entre l'immensité de l'océan et la petitesse de l'homme qui se laisse dériver à sa surface et exprime la vulnérabilité de l'individu face à des forces qui le dépassent, comme celles de la de la nature, de la société ou de l'état.



**Nicolas MOMEIN**, *Édicules lainés*. Les formes de ces sculptures évoquent de petites constructions de l'espace public mais leurs échelles sèment le trouble et le spectateur se promène autour d'elles en se demandant quelles pourraient être leurs fonctions.



**Nelly MONNIER**, *L'incident du Villars*. Encore une fois la confrontation à l'échelle de la nature rend l'être humain vulnérable face aux forces qu'elle déchaîne.

Bill VIOLA, *Passage*, 1987.

Mario MERZ, *Igloo di Giap*, 1968.

ABSALON, *Cellules*, 1991.  
La question de l'habitat à l'échelle de l'homme.

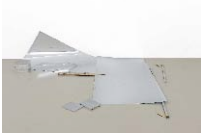
Ron MUECK, *Boy*, 2001.

Lilian BOURGEAT, *Le Dîner de Gulliver*, 2008

Caspar David  
FRIEDRICH, *Moine au bord de la mer*, 1809

Claes OLDENBURG, *La pince à linge*, 1976.

## L'expérience de la matérialité



**Mathilde du SORDET**, *Par aulnes et par lieues ; Rotation rassemblées ; Pulsation en ronde ; Le compact devient circuit*, 2013 : diversité des matériaux.



**Nikita KADAN**, *Small House of Giants*. Opposition des matériaux entre les deux parties de la sculpture. Jeux de matières sur les surfaces de l'abri qui contrastent avec le blanc immaculé de l'autre partie.



**Nicolas MOMEIN**, *Édicules lainés*. Les propriétés phoniques et thermiques de la laine de roche utilisée comme matériau dans ces sculptures leur confèrent des qualités physiques que le spectateur expérimente de façon sensible.



**Karim KAL** : photographie argentique noir et blanc. Matérialité du mur et immatérialité presque mystique de la lumière se côtoient dans l'image.



**Angelica MESITI**, *Prepared Piano for Movers*. Matérialité de la musique, les sons évoquent les objets grâce auxquels ils ont été produits. Présence sonore du souffle des déménageurs.



**Thibault BRUNET**, *Série Vice City*. Le flou de l'image renvoie à la matérialité des premières photographies

## Fragilité



**Sophie BONNET-POURPET** utilise des matériaux fragiles. La chaise qui s'étend sur le mur est faite de papier peint enroulé, la forme en bande d'argile est extrêmement fine.

## Contraste



**Mathilde BARRIO NUEVO**, *Base Aérostat 1*. Opposition entre éléments légers (ballon, nacelle) et éléments lourds (pierres).

Oeuvres minimales  
(utilisation du sol) Carl  
ANDRÉ.

Michelangelo  
PISTOLETTO, *Il Designo  
dello specchio*, 1979.

Joseph BEUYS, *Plight*, 1985.

Xavier VEILHAN, *La  
Forêt*, 1998.

Anish KAPOOR, *Full*, 1983.

Nicéphore NIEPCE, *Point de  
vue du Gras*, 1826.

Le Sfumato de Léonard de  
VINCI



## Corps extraordinaire

**Lu YANG**, *Uterus Man Op.*

**Jean-Alain CORRE**, *Ginger n'est pas une fille.*



STELARC, *Third Hand.*

Wim DELVOYE, *Cloaca*,  
2000-2007.

## Le corps de l'artiste



**André FORTINO**, *Ugrashimasana* : « *Le lion rugissant* », le soir du vernissage, le corps de l'artiste devient oeuvre en étant mis à l'épreuve pour évaluer sa résistance et ses limites face à la douleur.

Joseph BEUYS, *Coyote, I like America and America likes me*,  
1974.

Marina ABRAMOVIC,  
*Luminosité*, 1997.

# PARCOURS ET ATELIERS À L'IAC

## Pistes de travail pour une visite de l'exposition

### PARCOURS ART ENGAGÉ

Objectif : HDA.

Les élèves sont capables de définir ce qu'est l'art engagé en s'appuyant sur l'exemple d'une oeuvre de l'exposition *Rendez-vous 13*.

ou Les élèves sont capables de réaliser le projet d'une production artistique engagée.

Artistes :

Nikita KADAN

Karim KAL

Hasan et Husain ESSOP

Charles LIM

Iz ÖZTAT

Lu YANG



Proposition d'atelier sur place à l'IAC : Prenez en photo une des oeuvres engagées de l'exposition *Rendez-vous 13* et rédigez un court texte qui explique pourquoi l'engagement artistique de l'artiste vous touche.

Ou

Sous forme de croquis et de schémas légendés, réalisez le projet d'une oeuvre engagée qui aborde un problème de notre société.

### PARCOURS FICTION

Objectif : L'élève est capable de créer une narration vraisemblable en lien avec des détails précis d'une oeuvre d'art.

Artistes :

Mathilde BARRIO NUEVO

Thibault BRUNET

Nelly MONNIER

Lu YANG

Proposition d'atelier sur place à l'IAC :

Ateliers d'écriture :

-Raconte l'histoire de l'explorateur qui est venu planter sa tente dans une salle de l'IAC.

-Photographie 3 détails de l'exposition et invente une histoire qui les intègre.

### PARCOURS ESPACE

Objectif : L'élève est capable d'adapter les formes d'une architecture à une nouvelle fonction.

Artistes :

Nicolas MOMEIN

Mathilde du SORDET

Dan FINSEL

Karim KAL

Thibault BRUNET

Proposition d'atelier sur place à l'IAC :

A partir de la photocopie distribuée (détails de l'installation de MOMEIN), imagine un nouveau contexte et un nouvel usage pour les micros-architectures. Travail graphique.



# INFORMATIONS PRATIQUES

---

---

## **RENDEZ-VOUS 13**

### **JEUNE CRÉATION INTERNATIONALE**

---

---

**EXPOSITION DU 10 SEPTEMBRE AU 10 NOVEMBRE 2013**

#### **OUVERTURE**

---

du mercredi au dimanche de 13h à 19h

#### **VISITES COMMENTES GRATUITES**

---

le samedi et le dimanche à 16h  
et en semaine sur rendez-vous.

#### **ACCÈS**

---

Bus C3 (arrêt Institut d'art contemporain)

Bus C9 (arrêt ferrandière)

Métro ligne A (arrêt République)

Station vélov' à une minute à pied

L'Institut d'art contemporain est situé  
à 10 minutes de la gare Lyon Part-Dieu

#### **TARIFS**

---

plein tarif : 4€  
tarif réduit : 2,50€

#### **CENTRE DE DOCUMENTATION**

---

sur rendez-vous

#### **LIBRAIRIE**

---

spécialisée en art contemporain

# BULLETIN D'ADHÉSION A L'IAC

---

---

**Etablissement/Organisme/Entreprise :**

**Nom, prénom, du directeur :**

**Nom, prénom, du référent groupes :**

**Adresse :**

**Tél :**

**Fax :**

**Mél :**

**Site internet :**

♦ **Établissements non villeurbannais : 60 €**

♦ **Établissements de Villeurbanne : 40 €**

**VALIDITÉ : ANNÉE SCOLAIRE 2012/2013**

**Date :**

**Signature :**